

výroční zpráva

2012

Městská **nemocnice** v Litoměřicích



Obsah

1. Úvodní slovo	3
2. Základní údaje	4
3. Organizační struktura	5
3.1. Struktura řízení	5
3.2. Vedení Města Litoměřice	6
3.3. Dozorčí rada	6
3.4. Vedení nemocnice	6
3.5. Poradní orgány	6
3.6. Vedení zdravotních úseků	7
4. Vybrané ukazatele zdravotní péče	8
4.1. Využití lůžkového fondu 2012	8
4.2. Počet porodů 2009 - 2012	8
4.3. Využití lůžkového fondu 2009 - 2012	9
4.4. Nejčastější hlavní diagnózy hospitalizovaných 2009 - 2012	9
4.5. Průměrný věk hospitalizovaných 2009 - 2012	10
4.6. Výskyt nemocničních nákaz 2009 - 2012	10
4.7. Překlady pacientů 2009 - 2012	10
4.8. Počet úmrtí v nemocnici 2009 - 2012	10
4.9. Počet zemřelých na 1000 hospitalizovaných 2009 - 2012	11
4.10. Průměrný věk zemřelých 2009 - 2012	11
4.11. Počet poděkování a stížností na zdravotní péči 2009 - 2012	11
4.12. Počet ambulantních vyšetření 2009 - 2012	12
4.13. Tabulka počtu pádů pacientů 2009 - 2012	12
5. Ekonomika	13
5.1. Výsledky hospodaření 2009 - 2012	14
5.2. Rozvaha 2009 - 2012	15
5.3. Vybrané ukazatele hospodaření 2009 - 2012	16
5.4. Pořízené investice (HaNDM) 2009 - 2012	17
5.5. FKSP 2012	17
5.6. Počty zaměstnanců 2009 - 2012	18
5.7. Průměrná mzda 2009 - 2012	19
6. Výrok auditora	20
7. Seznam provedených kontrol 2012	22
8. Seznam sponzorů a dárců 2012	23
9. Kontaktní informace	24
10. Údaje o osobách odpovědných za Výroční zprávu	25

Úvodní slovo

Dámy a pánové,

dovolte nám, abychom krátce zhodnotili uplynulý rok 2012. V loňském roce prošla nemocnice hned dvojitou změnou v managementu. Poprvé, když z počátku roku na svou funkci rezignoval ředitel nemocnice MUDr. Leoš Vysoudil, MBA a několik měsíců tuto funkci v pověření vykonával Ing. Vladimír Kestřánek, MBA. Podruhé v létě, kdy se vedení nemocnice ujala tříčlenná Správní rada ve složení MUDr. Stanislava Pánová, Ing. Vladimír Kestřánek, MBA a MUDr. Leoš Vysoudil, MBA. S těmito změnami souvisela nová podoba statutárního orgánu nemocnice i nové organizační uspořádání.

Nemocnice na podzim splnila svoji povinnost přeregistrace celého zdravotního zařízení na Krajském úřadě a ke konci roku uzavřela rámcové smlouvy ze zdravotními pojišťovnami na dalších 5 let a to bez redukce stávajících oborů poskytované péče.

Po ekonomické stránce nemocnice, tak jako v předchozích několika letech, dosáhla opět kladného hospodářského výsledku ve výši + 0,4 mil. Kč. I přesto, že jsme očekávali zvýšený nárůst výdajů nemocnice a propad v regulovaných příjmech, podařilo se udržet míru vynaložených investic v úrovni 17,4 mil. Kč, přičemž příspěvek na investice od zřizovatele byl v tomto roce mimořádný. Zřizovatel přispěl v celkové výši 3,0 mil Kč na modernizaci přístrojů pro operační sály a také na projekční a přípravné práce pro vlastní zdroj pitné vody.

Nejvýznamnějšími investičními akcemi v roce 2012 byly:

1. pokračování rekonstrukce a dovybavení stravovacího provozu (8,3 mil. Kč)
2. zahájení realizace vlastního zdroje pitné vody (2,0 mil Kč)
3. artroskopická věž (1,0 mil. Kč)
4. monitorovací systém na oddělení MOJIP (1,0 mil. Kč).

V personální oblasti nebyl rok 2012, kromě již uvedených změn ve vedení nemocnice, ničím výjimečný. Rozloučili jsme se s dlouholetou vynikající pracovnící – vrchní sestrou oddělení LDN paní Jaroslavou Krahulíkovou, přičemž na její místo přišla na základě výběrového řízení Mgr. Markéta Karlová.

Rok 2013 vzhledem k regulovanému snížení příjmů v úhradách od zdravotních pojišťoven a to až o 10 %, zvýšení hodnoty DPH a 1 procentní bod a přesun většiny položek zdravotnických prostředků ze snížené do základní sazby DPH, je pro všechny poskytovatele lůžkové zdravotní péče jen velmi těžko akceptovatelný. Tyto okolnosti budou vyžadovat další hledání v oblasti úspor a nalézání možností ke zvýšení příjmů nemocnice. Přesto věříme, že rok 2013 přinese mnoho pocitů uspokojení z naší společné práce.

Za Správní radu:

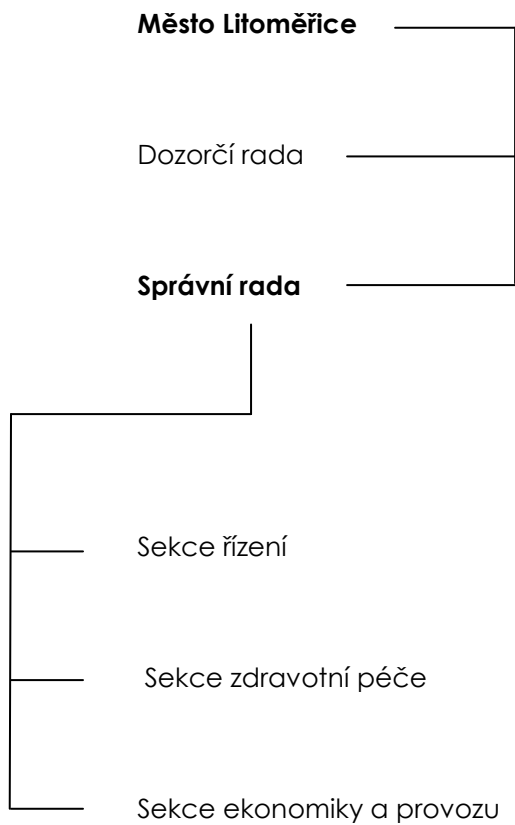
MUDr. Stanislava Pánová
předsedkyně Správní rady

2. Základní údaje

Název :	Městská nemocnice v Litoměřicích
Právní forma :	příspěvková organizace
Sídlo :	Žitenická 2084, 412 01 Litoměřice
IČ :	00 830 488
Zřizovatel :	Město Litoměřice
Datum vzniku :	1. 1. 1992
Založena dle :	§ 35 a § 84 zák. č. 128/2000 Sb., v platném znění § 27 zák. č. 250/2000 Sb., v platném znění Zřizovací listina ze dne 11.12.1991, resp. 8.6.2012
Předmět hlavní činnosti :	poskytování ústavní a ambulantní zdravotní péče, a poskytování prostředků zdravotnické techniky a léčiv

3. Organizační struktura

3.1. Struktura řízení stav k 31. 12. 2012



3.2. Vedení Města Litoměřice

stav k 31. 12. 2012

Starosta : Mgr. Ladislav Chlupáč
Místostarostové : Mgr. Karel Krejza
 Jan Szántó
 Mgr. Václav Červín

3.3. Dozorčí rada

stav k 31. 12. 2012

Předseda : Ing. Radek Lončák, MBA
Členové : Martin Bukvář
 MUDr. Vladislav Procházka
 Daniel Sadil
 Jan Szántó
 MUDr. Jana Štěrbová

3.4. Vedení nemocnice

stav k 31. 12. 2012

Správní rada:

Výkonná ředitelka :	MUDr. Stanislava Pánová
Ředitel pro zdravotní péči :	MUDr. Leoš Vysoudil, MBA
Ředitel pro ekonomiku a provoz :	Ing. Vladimír Kestřánek, MBA

3.5. Poradní orgány

stav k 31. 12. 2012

Porada primářů a vedoucích lékařů
Porada vrchních sester
Porada vedoucích nezdravotních úseků

3.6. Vedení zdravotních úseků

k 31. 12. 2012

Oddělení	Primář	Vrchní sestra
ARO	MUDr. Kesslerová Ludmila	Mezerová Petruše
Dětské	MUDr. Bárta Vladimír	Haufová Božena
Gynekologie-porodnice	MUDr. Hejtmánková Petra	Ing. Filipová Simona
Chirurgie	MUDr. Hudáč Alexander	Bc. Ikoniaková Miroslava
Interna	MUDr. Brambaški Ivan	Panašová Eva
Gastroenterologie	MUDr. Svoboda Pavel	Mgr. Filípková Dagmar
Klinická biochemie	Ing. Kaňák Vladislav	Opluštilová Martina
Klinická mikrobiologie	MUDr. Zíma Zdeněk	Opluštilová Martina
LDN	MUDr. Pršala Jaroslav	Krahulíková Jaroslava
Neurologie	MUDr. Krejčí-Vančurová M.	Marková Jana
MOJIP	MUDr. Bekeová Věra	Mezerová Petruše
Operační sály	MUDr. Bouček Dušan	Ševicová Marta
Ortopedie	MUDr. Procházka Vladislav	DiŠ. Neumannová Monika
ORL	MUDr. Fuhrmann Lukáš	Bc. Ikoniaková Miroslava
Poliklinika	MUDr. Svoboda Pavel	Mgr. Filípková Dagmar
Radiodiagnostika	MUDr. Šild Vladimír	Baumruková Emílie
Rehabilitace	MUDr. Nerandžič Zoran	Kadlecová Jana / / Smetanová Eva
Urologie	MUDr. Milota Jan	Bc. Ikoniaková Miroslava

4. Vybrané ukazatele zdravotní péče

4.1. Využití lůžkového fondu 2012

Název oddělení	Počet pacientů	Počet lůžek	Využití lůžek v %	Průměrná ošetrovací doba ve dnech
Chirurgie	2840	60	58,71	3,87
Mezioborový JIP	1668	15	70,16	2,25
Dětské	3160	46	73,46	3,46
ARO	121	7	87,85	13,32
Rehabilitace	760	30	68,74	9,58
Gynekologie - porodnice	2350	40	57,99	3,60
ORL - ušní, nosní, krční	355	10	30,80	2,68
Neurologie	1362	30	67,57	5,40
Kardiiovaskulární JIP	774	10	79,59	3,75
Interna	3748	90	70,76	6,12
Dětský JIP	290	7	33,39	2,58
Urologie	1209	20	72,12	3,97
Ortopedie	1981	30	83,00	4,31
LDN	806	140	93,89	59,53
Ošetrovací lůžka	66	20	41,92	42,15
Sociální lůžka	2	5	7,40	27,00
Celkem	21492	560	73,37	6,61
z toho :				
standardní	17 765	356	67,35	4,63
intenzivní	2 853	39	68,98	3,16
dlouhodobá	872	160	87,92	58,21
sociální	2	5	7,4	27

4.2. Počet porodů 2009 - 2012

	2009	2010	2011	2012
Počet narozených dětí	671	659	829	703
z toho císařským řezem	56	81	111	100

4.3. Využití lůžkového fondu 2009 - 2012

Období, typ lůžka	Počet pacientů	Počet lůžek	Využití lůžek v %	Průměrná ošetřovací doba ve dnech
2009				
standardní	17 533	401	70,03	5,67
intenzivní	3 237	37	79,56	3,27
dlouhodobá	849	162	84,61	58,93
sociální	2		24,33	222
Celkem	21 621	605	74,22	7,42

2010				
standardní	17 143	391	71,37	5,59
intenzivní	2 931	39	70,94	3,18
dlouhodobá	972	160	80,54	45,85
sociální	8	5	78,95	140,63
Celkem	21 054	595	73,88	7,16

2011				
standardní	18 365	391	71,73	5,19
intenzivní	2 828	39	66,21	3,09
dlouhodobá	1 027	160	92,15	52,40
sociální	2	5	17,81	65,00
Celkem	22 222	595	76,99	7,11

2012				
standardní	17 765	356	67,35	4,63
intenzivní	2 853	39	68,98	3,16
dlouhodobá	872	160	87,92	58,21
sociální	2	5	7,4	27
Celkem	21 492	560	73,37	6,61

4.4. Nejčastější hlavní diagnózy hospitalizovaných 2009 - 2012

(nejsou zahrnuty diagnózy související s těhotenstvím a porodem)

	2009	2010	2011	2012
1	I 25.9	M17.0	M16.0	Z50.9
2	M 16.0	M16.0	M17.0	M17.0
3	M 17.0	I25.9	M45.9	J35.2

4.5. Průměrný věk hospitalizovaných 2009 - 2012

	2009	2010	2011	2012
Průměrný věk	51,96	52,34	51,23	51,54

4.6. Výskyt nemocničních nákaz 2009 - 2012

(nemocniční nákaza je infekční onemocnění pacienta vzniklé v souvislosti s jeho pobytem ve zdravotnickém zařízení)

	2009	2010	2011	2012
Počet nákaz celkem	343	294	291	307
Procento nákaz z celkového počtu hospitalizovaných	1,54%	1,37%	1,31%	1,43%

4.7. Překlady pacientů 2009 - 2012

(překlad „z“ nebo „do“ jiného zdravotnického zařízení, které není LDN ani sociálním ústavem)

	2009	2010	2011	2012
Převzato z jiných lůžkových zařízení	1033	1153	1121	925
Přeloženo do jiných lůžkových zařízení	853	832	809	801

4.8. Počet úmrtí v nemocnici 2009 - 2012

	2009	2010	2011	2012
Počet úmrtí celkem	567	546	549	532
z toho na LDN	276	267	265	225
z toho na JIP	150	129	142	151
z toho na standardních lůžcích	141	150	142	156

4.9. Počet zemřelých na 1 000 hospitalizovaných 2009 - 2012

	2009	2010	2011	2012
Letalita celkem	26,22	25,35	24,70	24,75
Letalita na LDN	325,08	274,69	257,53	258,02
Letalita na JIP	46,33	44,01	50,21	52,92
Letalita na standardních lůžcích	8,04	8,51	7,73	8,78
Letalita na JIP + standardních lůžcích celkem	14,01	13,57	13,40	14,89

Počet zemřelých na 1000 hospitalizovaných byl v roce 2012 v Ústeckém kraji 29,40 (ÚZIS)

4.10. Průměrný věk zemřelých 2009 - 2012

	2009	2010	2011	2012
Průměrný věk	75,34	76,14	76,66	75,88

4.11. Počet poděkování a stížností na zdravotní péči 2009 - 2012

	2009	2010	2011	2012
Podaných stížností celkem	26	23	27	18
Z toho neoprávněných	12	13	13	12
Z toho částečně oprávněných	8	6	7	4
Z toho zcela oprávněných	6	5	5	1
Z toho odložených pro neřešitelnost	x	x	2	1
Počet poděkování	52	57	97	137

4.12. Počet ambulantních vyšetření 2009 - 2012

	2009	2010	2011	2012
Počet ambulantních vyšetření	165 491	175 581	176 904	179 885

4.13. Tabulka počtu pádů pacientů 2009 - 2012

	2009	2010	2011	2012
Počet pádů	415	379	382	432
Počet lehkých zranění	143	126	88	42
Počet těžkých zranění	16	27	28	39
Počet nezraněných	256	226	266	351
Podíl pacientů ve věku 65 let a více na celkový počet pacientů	41,68 %	39,12 %	38,17 %	41,70%
Podíl pádů na počet pacientů ve věku 65 let a více	4,44 %	3,95 %	4,44 %	4,91%
Podíl zranění na počet pádů pacientů	38,31 %	40,37 %	30,37 %	18,75%
Indikátor kvality péče (podíl zranění na 1 000 ošetřovacích dnů)	1,08	0,97	0,82	0,63

5. Ekonomika

Při hodnocení dosaženého výsledku hospodaření za rok 2012 lze konstatovat, že Městská nemocnice v Litoměřicích dodržela všechny základní stanovené zásady hospodaření, neodchýlila se od schváleného finančního plánu a plánovanou výši výsledku hospodaření splnila s minimální odchylkou, a dosáhla tak celkového výsledku **+ 0,4 mil. Kč**.

Plnění rozhodujících nákladových položek, lze vnímat jako odpovídající podmínkám provozování lůžkového zdravotnického zařízení, přičemž celkové výše nákladů **583,5 mil. Kč** bylo dosaženo v přímé závislosti na očekávané výši výnosů. Výnosová část byla ovlivněna zejména dominantní položkou „Tržby za vlastní výkony a zboží“, která dosáhla výše 578,5 mil. Kč, přičemž celkové výnosy pak dosáhly hodnoty **583,9 mil. Kč**.

Uvedenými hodnotami byl zachován stav ve vývoji celkových výsledků hospodaření minulých let, nicméně je nutno věnovat pozornost mírně kolísajícímu trendu, kdy hodnota roku 2009 činila 5,3 mil. Kč, 2010 činila 2,8 mil. Kč, roku 2011 činila 1,0 mil. Kč a roku 2012 činila 0,4 mil. Kč.

Při posuzování celkové ekonomické situace nemocnice, je třeba také zhodnotit stav a vývoj bilanční sumy, jejíž hodnota netto dosáhla ke konci hodnoceného roku celkové výše 875,5 mil. Kč.

Význam byl rovněž kladen na objem vynaložených finančních prostředků na pořízení dlouhodobého majetku (investic). Vynaložená výše investic dosáhla celkové hodnoty 17,4 mil. Kč.

Ukazatel běžné likvidity (current ratio) ve výši 1,83 je stabilizovaný a svoji výši patří do doporučeného orientačního intervalu (1,5 – 2,0). Doba obratu pohledávek se pohybovala v na úrovni 31 dnů, zatímco doba obratu závazků činila 36 dnů.

V oblasti mzdových prostředků bylo v roce 2012 dosaženo celkové průměrné mzdy 24 915,- Kč ($\Delta + 271,-$ Kč), dále pak v kategorii lékařů 55 485,- Kč ($\Delta + 3 007,-$ Kč), a u zdravotních sester a porodních asistentek 25 512,- Kč ($\Delta + 92,-$ Kč).

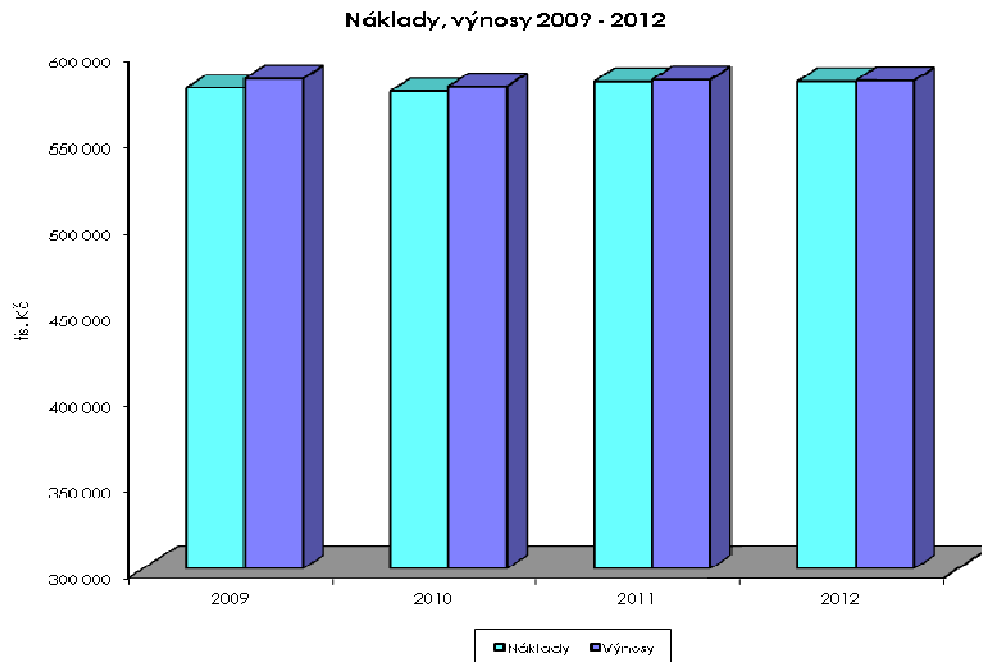
Celková suma obdržení sponzorských darů dosáhla výše Kč 1 043 469,- Kč.

Vypovídací schopnost informací Výroční zprávy dokládá „Výrok auditora“ o ověření účetní závěrky **„Bez výhrad“** a dále skutečnosti, že bez nedoplatku jsou zákonné povinnosti vůči veřejnoprávním institucím.

5.1. Výsledky hospodaření 2009 - 2012

Údaje k 31. 12. 2012, v tis. Kč

Náklady	2009	2010	2011	2012
Spotřebované nákupy	180 889	178 528	172 740	174 230
Služby	65 398	63 375	58 061	47 561
Osobní náklady	300 935	323 161	328 678	335 522
Daně a poplatky	660	107	48	65
Ostatní náklady	3 667	4 720	4 001	3 607
Odpisy	28 138	7 745	19 785	22 472
Daň z příjmu	0	0	0	
Ostatní	0	0	0	
Celkem	579 687	577 636	583 315	583 457
Výnosy				
Výnosy za vlastní výkony	573 007	575 532	580 652	578 517
Ostatní výnosy	11 979	4 925	3 716	5 376
Celkem	584 986	580 457	584 368	583 893
Hospodářsky výsledek	5 299	2 821	1 053	436



5.2. Rozvaha 2009 - 2012

Údaje k 31. 12. 2012, v tis. Kč

ROZVAHA	2009	2010	2011	2012
AKTIVA CELKEM	866 508	870 675	859 280	875 534
z toho :				
A. Stálá aktiva	709 631	726 054	735 409	730 997
z toho :				
A.I. Dlouhodobý nehmotný majetek	7 880	8 629	9 783	10 107
A.I. Oprávky k dlouhodobému NM	- 7 423	- 7 512	- 7 893	- 8 489
A.II. Dlouhodobý hmotný majetek	1 099 080	1 113 172	1 127 398	1 136 543
A.II. Oprávky k dlouhodobém HM	- 436 906	- 416 735	- 427 379	- 440 664
A.III. Dlouhodobý finanční majetek	47 000	28 500	33 500	33 500
B. Oběžná aktiva	156 877	144 621	123 870	144 537
z toho :				
B.I. Zásoby	14 477	13 745	15 385	12 703
B.II. Krátkodobé pohledávky	55 824	55 399	87 312	58 393
B.IV. Krátkodobý finanční majetek	86 576	75 477	21 172	73 441
PASIVA CELKEM	866 508	870 675	859 280	875 534
z toho :				
C. Vlastní kapitál	746 689	749 123	774 459	778 448
z toho :				
C.I. Jmění účetní jednotky	729 237	745 589	755 013	750 187
C.II. Fondy účetní jednotky	12 153	712	18 392	27 825
C.III. Výsledek hospodaření	5 299	2 822	1 053	436
D. Cizí zdroje	119 819	121 552	84 821	97 086
z toho :				
D.II. Rezervy	10 000	0	0	0
D.III. Dlouhodobá závazky	30 000	30 000	0	0
D.IV. Krátkodobé závazky	79 819	91 552	84 821	97 086

5.3. Vybrané ukazatele hospodaření 2009 - 2012

Data k 31. 12. 2012, pokud není uvedeno jinak

Typ ukazatele	Výsledné	Výsledné	Výsledné	Výsledné
	hodnoty	hodnoty	hodnoty	hodnoty
	způsob výpočtu	2009	2010	2011
1. Průměrná výše N na 1 oš. den za nem. celk. v Kč	2 042,32	2 106,11	2 225,95	2 477,64
Celk. N za hospit. část / celk. počet oš. dnů				
2. Průměrná výše V na 1 oš. den za nem. celk. v Kč	1 910,55	1 961,21	2 056,43	2 279,01
Celk. V za hospit. část / celk. počet oš. dnů				
3. Průměr. výše HV na 1 oš. den za nem. celk. v Kč	- 131,77	- 144,90	-169,52	-198,63
Rozdíl dvou výše uvedených položek (2. - 1.)				
4. Podíl celkových měsíčních N na 1 zaměstnance v Kč	56 968	57 169	58 921	59 809
Celkové N / celkový počet zaměstnanců / 12				
5. Podíl celkových měsíčních V na 1 zaměstnance v Kč	57 489	57 448	59 027	59 853
Celkové V / celkový počet zaměstnanců / 12				
6. Podíl tržeb od zdrav. pojišoven na celkových výnosech v %	83,35	85,174	85,28	84,48
Tržby od zdrav. pojišoven / celkové V * 100				
7. Celková rentabilita ROA	0,006	0,003	0,001	0,001
Zisk (příp. ztráta) / celkové A				
8. Rentabilita tržeb ROS	0,009	0,005	0,002	0,001
Zisk (příp. ztráta) / celkové tržby				
9. Ukazatel nákladovosti 1-ROS	0,991	0,995	0,998	0,999
Celkové N / celkové tržby				
10. Relativní vázanost A	1,213	1,251	1,258	1,252
Stálá A / celkové tržby				
11. Doba obratu pohledávek ve dnech	25,74	27,11	44,45	30,68
Odběratelé / denní tržby na obchodní úvěr (V/360)				
12. Doba obratu závazků ve dnech	27,11	36,84	33,57	36,35
Dodavatelé / denní nákupy na obchodní úvěr (N/360)				
13. Běžná likvidita	2,10	1,89	1,46	1,83
Celková oběžná A / krátkodobé závazky				

Vysvětlivky :

N = náklady, V = výnosy, HV = hospodářský výsledek

Oš. den = ošetřovací den

A = aktiva, P = pasíva

5.4. Pořízené investice (HaNDM) 2009 - 2012

Údaje v tis. Kč

Typ pořízeného majetku	2009	2010	2011	2012
Nehmotný investiční majetek	0	749	1 303	136
Hmotný investiční majetek	22 494	51 676	22 586	17 259
z toho :				
stroje, přístroje, dopravní prostředky atd.	16 073	33 297	19 650	6 778
budovy, stavby, haly	6 421	18 379	2 936	10 481
Celkem	22 494	52 425	23 889	17 395

5.5. FKSP 2012

Údaje v tis. Kč

Položka	Zdroje	Čerpání
Stav k 1. 1. 2012	4 969	
Základní přiděl	2 311	
Zdroje celkem	7 280	
Doprava zájezdy		138
Závodní stravování		844
Rekreace a zájezdy		26
Tělovýchova		38
Peněžní dary		360
Nepeněžní dary		0
Příspěvek na činnost odborové organizace		60
Ostatní čerpání (např. vitamíny, očkování)		1 055
Kulturní činnost		22
Čerpání celkem		2 543
Zůstatek k 31. 12. 2012	4 737	

5.6. Počty zaměstnanců 2009 - 2012

Stav k 31. 12. 2012

Kategorie	2009	2010	2011	2012
Lékaři	105,43	102,40	103,18	107,25
Farmaceuti	3,42	4,13	4,13	3,50
JOP	2,13	2,62	5,15	7,00
ZS + PA	317,53	320,61	321,10	315,14
ZPBD	72,90	74,31	68,10	66,83
ZPOD	150,80	148,70	148,35	143,80
THP	59,91	60,61	60,45	58,35
Dělníci	135,67	128,53	114,70	111,08
Celkem	847,79	841,91	825,16	812,95
Změna stavu		-5,88	- 16,75	-12,21

Vysvětlivky :

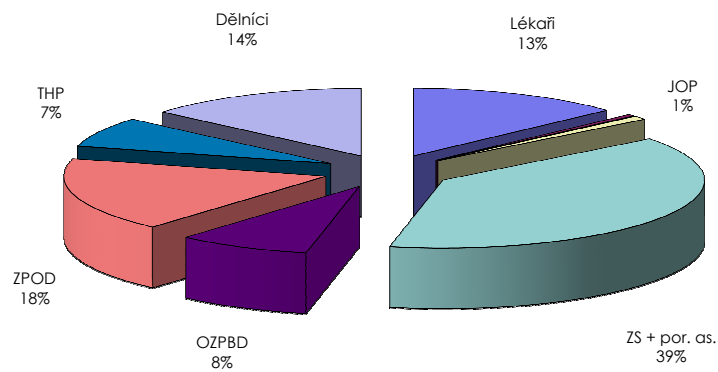
JOP – jiní odborní pracovníci

ZS a PA – zdravotní sestry a porodní asistentky

ZPBD – nelékařští zdravotničtí pracovníci, pracující bez odborného dohledu

ZPOD – zdravotničtí pracovníci, pracující pod odborným dohledem

Struktura pracovníků dle kategorie 2012

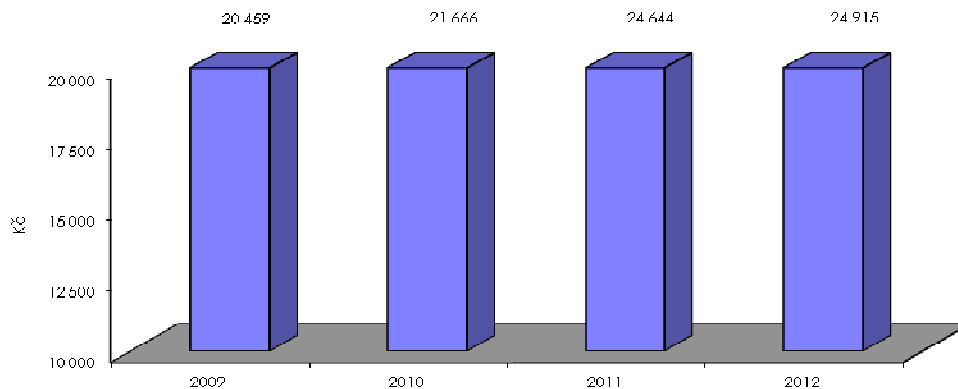


5.7. Průměrná mzda 2009 - 2012

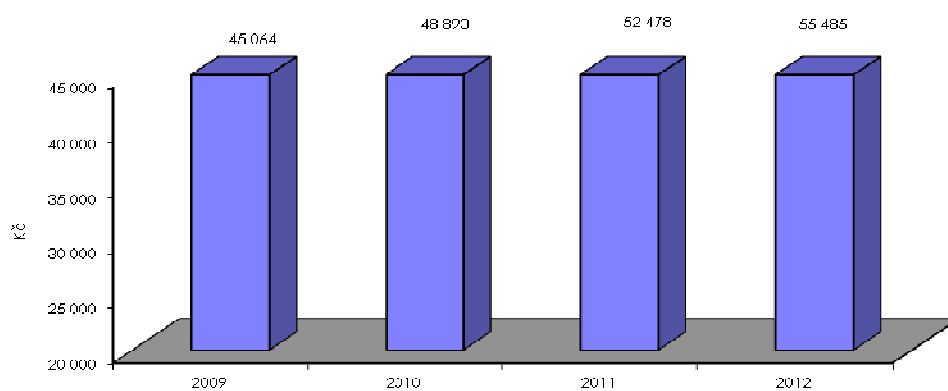
Údaje v Kč

Kategorie	2009	2010	2011	2012
Lékaři	45 064	48 893	52 478	55 485
Farmaceuti	48 581	47 232	46 641	47 402
JOP	38 382	43 468	39 198	35 719
ZS + por. as.	22 303	24 904	25 420	25 512
ZPBD	20 469	23 449	23 681	23 576
ZPOD	14 850	14 581	14 190	13 238
THP	23 563	23 503	23 161	24 384
Dělníci	11 360	11 768	12 114	11 942
Celkem	20 459	21 666	24 644	24 915
Meziroční změna		+1 207	+2 978	+ 271

Vývoj průměrné mzdy celkem 2009 - 2012



Vývoj průměrné mzdy lékařů 2009 - 2012



6. Výrok auditora

Audit Městské nemocnice v Litoměřicích

ZPRÁVA NEZÁVISLÉHO AUDITORA O OVĚŘENÍ ÚČETNÍ ZÁVĚRKY

**Městské nemocnice v Litoměřicích,
se sídlem Žitenická ulice 2084, Litoměřice, PSČ 412 01**

Zpráva je určena: pro zřizovatele a vedení příspěvkové organizace

Provedl jsem audit přiložené účetní závěrky Městské nemocnice v Litoměřicích, která se skládá z rozvahy k 31.12.2012, výkazu zisku a ztráty za rok končící 31.12.2012, a přílohy této účetní závěrky, která obsahuje další vysvětlující informace.

Statutární orgán Městské nemocnice v Litoměřicích je odpovědný za sestavení účetní závěrky, která podává věrný a poctivý obraz v souladu s českými účetními předpisy, a za takový vnitřní kontrolní systém, který považuje za nezbytný pro sestavení účetní závěrky tak, aby neobsahovala významné (materiální) nesprávnosti způsobené podvodem nebo chybou.

Moji odpovědností je vyjádřit na základě mého auditu výrok k této účetní závěrce. Audit jsem provedl v souladu se zákonem o auditorech, mezinárodními auditorskými standardy a souvisejícími aplikačními doložkami Komory auditorů České republiky. V souladu s těmito předpisy jsem povinen dodržovat etické požadavky a naplánovat a provést audit tak, abych získal přiměřenou jistotu, že účetní závěrka neobsahuje významné (materiální) nesprávnosti.

Audit zahrnuje provedení auditorských postupů k získání důkazních informací o částkách a údajích zveřejněných v účetní závěrce. Výběr postupů závisí na úsudku auditora, zahrnujícím i vyhodnocení rizik významné (materiální) nesprávnosti údajů uvedených v účetní závěrce způsobené podvodem nebo chybou. Při vyhodnocování těchto rizik auditor posoudí vnitřní kontrolní systém relevantní pro sestavení účetní závěrky podávající věrný a poctivý obraz. Cílem tohoto posouzení je navrhnout vhodné auditorské postupy, nikoli vyjádřit se k účinnosti vnitřního kontrolního systému účetní jednotky. Audit též zahrnuje posouzení vhodnosti použitých účetních metod, přiměřenosti účetních odhadů provedený vedením i posouzení celkové prezentace účetní závěrky. Auditor se zúčastnil fyzické inventarizace zásob zboží v lékárně Městské nemocnice v Litoměřicích. U inventarizace ostatního majetku a zásob za rok 2012 čerpal auditor podklady z písemných záznamů o inventarizacích, které ověřoval fyzickou namátkovou kontrolou v průběhu auditu. Při této prověrce nezjistil žádné nesrovnalosti.

Účetní závěrka byla sestavena na základě zákona č. 563/1991 Sb., o účetnictví ve znění pozdějších předpisů, vyhlášky č. 505/2002 Sb., ve znění pozdějších předpisů a Českých účetních standardů č. 501 až 522.

Jsem přesvědčen, že důkazní informace, které jsem získal, poskytují dostatečný a vhodný základ pro vyjádření mého výroku.

Audit Městské nemocnice v Litoměřicích

Podle mého názoru účetní závěrka podává věrný a poctivý obraz aktiv a pasiv Městské nemocnice v Litoměřicích k 31.12.2012 a nákladů a výnosů a výsledku jejího hospodaření za rok končící 31.12.2012 v souladu s českými účetními předpisy.

V Litoměřicích, dne 4. března 2013

AUDIT Litoměřice s.r.o.
Vrchlického 248/17, Litoměřice
číslo oprávnění 474



Ing. Josef Běloušek
auditor
číslo oprávnění 1022

7. Seznam provedených kontrol 2012

Subjekt provádějící kontrolu	Doba trvání kontroly
1. Odborový svaz zdravotníků a sociální péče Koněvova 54/1107, 130 00 Praha 3	3 týdny
2. Krajská hygienická stanice Ústeckého kraje Mírové náměstí 36, 412 01 Litoměřice	18 týdnů
3. Oblastní inspektorát práce pro Ústecký a Liberecký kraj SNP 2720/21, Ústí nad Labem	3 týdny
4. Hasičský záchranný sbor Ústeckého kraje Českolipská 1997/11, 412 01 Litoměřice	2 týdny
5. Okresní správa sociálního zabezpečení Seifertova 2063/3, 412 01 Litoměřice	6 týdnů
6. Úřad pro civilní letectví Letiště Ruzyně, Praha 6	2 týdny
7. Zdravotní ústav Ústí nad Labem Moskevská 1531/15, Ústí nad Labem	1 týden
8. Městský úřad Litoměřice – ekonomické oddělení Mírové náměstí 15/7, Litoměřice	1 týden
9. Státní úřad pro jadernou bezpečnost Senovážné náměstí 1585/9, Praha	3 týdny

Závěrečné protokoly o výsledcích kontrol jsou uloženy na sekretariátu Správní rady.

8. Seznam sponzorů a dárců 2012

Seříděno podle **abecedního** pořadí

Bako s.r.o., Roudnice nad Labem
Bayer s.r.o., Praha 5
DMA Praha s.r.o., Praha 4
Hospimed, spol. s r.o., Praha 3
Nadace Křížovatka, Brno
Weleda spol. s r.o. Praha 5

Uvedený seznam obsahuje sponzory a dárcy, kteří písemně neodmítli své zveřejnění. Hodnota těchto finančních a věcných darů je **Kč 173 469,80**.

Celková hodnota všech přijatých finančních a věcných darů za rok 2012 činila **Kč 1 043 469,80 Kč**.

Městská nemocnice si dovoluje poděkovat všem sponzorům a dárcům za podporu rozvoje zdravotní péče.

9. Kontaktní informace

stav k datu vypracování zprávy

Městská nemocnice v Litoměřicích
Žitenická 2084
Litoměřice
412 01

Tel. : 416 723 111
Fax : 416 723 100
e-mail : info@nemocnice-lt.cz
www.nemocnice-lt.cz

MUDr. Stanislava Pánová

Předsedkyně Správní rady
Výkonná ředitelka
Tel.: 416 723 375
e-mail: stanislava.panova@nemocnice-lt.cz



MUDr. Leoš Vysoudil, MBA

Člen Správní rady
Ředitel pro zdravotní péči
Tel.: 416 723 331
e-mail: l.vysoudil@nemocnice-lt.cz



Ing. Vladimír Kestřánek, MBA

Člen Správní rady
Ředitel pro ekonomiku a provoz
Tel.: 416 723 374
e-mail: v.kestranek@nemocnice-lt.cz



10. Údaje o osobách odpovědných za Výroční zprávu

Výroční zprávu vypracovali:

MUDr. Stanislava Pánová

kapitoly: 1. Úvodní slovo

MUDr. Leoš Vysoudil, MBA

kapitoly: 4. Lůžkový fond

Ing. Vladimír Kestřánek, MBA

kapitoly: 2. Základní údaje
3. Organizační struktura
5. Ekonomika
7. Seznam provedených kontrol
8. Seznam sponzorů a dárců
9. Kontaktní informace
10. Údaje o osobách odpovědných za Výroční zprávu

Prohlášení:

Prohlašuji, že údaje uvedené ve výroční zprávě odpovídají skutečnosti a žádné podstatné okolnosti, které by mohly ovlivnit správné posouzení stavu Městské nemocnice v Litoměřicích, nebyly záměrně vynechány ani zamlčeny.

Za Správní radu:

MUDr. Stanislava Pánová
předsedkyně Správní rady

V Litoměřicích 13. 03. 2013