

výroční zpráva

2015

Městská *nemocnice* v Litoměřicích



## Obsah

<b>1. Úvodní slovo</b>	<b>3</b>
<b>2. Základní údaje</b>	<b>4</b>
<b>3. Organizační struktura</b>	<b>5</b>
3.1. Struktura řízení	5
3.2. Vedení Města Litoměřice	6
3.3. Dozorčí rada	6
3.4. Vedení nemocnice	6
3.5. Poradní orgány	6
3.6. Vedení zdravotních úseků	7
<b>4. Vybrané ukazatele zdravotní péče</b>	<b>8</b>
4.1. Využití lůžkového fondu 2015	8
4.2. Počet porodů 2012 - 2015	8
4.3. Využití lůžkového fondu 2012 - 2015	9
4.4. Nejčastější hlavní diagnózy hospitalizovaných 2012 - 2015	9
4.5. Průměrný věk hospitalizovaných 2012 - 2015	10
4.6. Výskyt nemocničních nákaz 2012 - 2015	10
4.7. Překlady pacientů 2012 - 2015	10
4.8. Počet úmrtí v nemocnici 2012 - 2015	10
4.9. Počet zemřelých na 1000 hospitalizovaných 2012 - 2015	11
4.10. Průměrný věk zemřelých 2012 - 2015	11
4.11. Počet poděkování a stížností na zdravotní péči 2012 - 2015	11
4.12. Počet ambulantních vyšetření 2012 - 2015	12
<b>5. Ekonomika</b>	<b>13</b>
5.1. Výsledky hospodaření 2012 - 2015	14
5.2. Rozvaha 2012 - 2015	15
5.3. Vybrané ukazatele hospodaření 2012 - 2015	16
5.4. Pořízené investice (HaNDM) 2012 - 2015	17
5.5. FKSP 2015	17
5.6. Počty zaměstnanců 2012 - 2015	18
5.7. Průměrná mzda 2012 - 2015	19
<b>6. Výrok auditora</b>	<b>20</b>
<b>7. Seznam provedených kontrol, šetření a dohledu 2015</b>	<b>22</b>
<b>8. Seznam sponzorů a dárců 2015</b>	<b>23</b>
<b>9. Kontaktní informace</b>	<b>24</b>
<b>10. Údaje o osobách odpovědných za Výroční zprávu</b>	<b>25</b>

# 1. Úvodní slovo

Vážení spolupracovníci, vážené dámy a pánové, přátelé Městské nemocnice v Litoměřicích,

je mou milou povinností opět se ujmout úvodního slova k této výroční zprávě. Chtěl bych v něm především poděkovat všem spolupracovníkům za jejich obětavou, vysoce profesionální práci, ke které přistupují s velkým nasazením a notnou dávkou empatie. Je to zejména jejich zásluha, že Městská nemocnice v Litoměřicích naplnila v roce 2015 svá předsevzetí, a to jak v rozsahu a kvalitě poskytování zdravotních služeb, tak i v plánovaném hospodářském výsledku, který se nám opakovaně a dlouhodobě daří držet v pozitivních číslech. Právě tento profesionální tým je tím, kdo vytváří z naší nemocnice významné zdravotnické zařízení regionu. V následujícím období chceme na rozvoji našich služeb i nadále pracovat, a to nejen posilováním týmu odborníků, kteří pečují o naše pacienty, ale také pokračujícími investicemi do nového přístrojového vybavení a zkvalitňováním prostředí nejen pro pacienty, ale i pro zaměstnance nemocnice.

Vývoj ekonomiky Městské nemocnice v Litoměřicích pokračoval i v loňském roce v nastaveném trendu ekonomické stabilizace, který se nám kontinuálně daří držet prakticky posledních deset let. Dosáhli jsme opět kladného hospodářského výsledku (+ 3,7 mil. Kč) a stále si tak držíme dobrou pozici mezi nejúspěšnějšími nemocnicemi České republiky. Tuto skutečnost mimo jiné potvrzuje i nezávislé hodnocení „Ekonomického zdraví nemocnic ČR“ každoročně vyhlášené společností HCl, dle kterého je naše nemocnice v hodnocení finančního zdraví na 4. příčce v ČR mezi nemocnicemi zřízenými městy a obcemi. S velkou radostí mohu tedy konstatovat, že jsme dobře fungující nemocnicí, bez dluhů, nemocnicí s kvalitním personálem i přístrojovým vybavením.

Již v loňské výroční zprávě jsem zmiňoval naše dvě zásadní investiční dotační akce regionálních a integrovaných operačních programů – modernizace centrálních operačních sálů a lktového centra, které jsme v roce 2015 úspěšně dokončili. Celková hodnota těchto investičních akcí byla 68,2 mil. Kč a nás může jen těšit, že projekt modernizace centrálních operačních sálů byl Ministerstvem pro místní rozvoj ČR vybrán, jako jeden ze vzorových projektů úspěšné realizace. Nemocnice se však neomezila svými investicemi jen na realizaci výše uvedených projektů, ale též na další přístrojové a technologické vybavení a na zvýšení komfortu pacientů v nemocnici. Příkladem může být rekonstrukce varny stravovacího provozu včetně nové myčky bílého nádobí nebo pořízení nových lůžek pro intenzivní péči, popř. nákup gamasondy pro detekci sentinelové uzliny. Byla také provedena další výměna zářivek za úsporná LED svítidla, zprovozněna nová ambulantní rehabilitace a realizována rekonstrukce sociálních zařízení dětského a části rehabilitačního oddělení. Celková hodnota všech investic z vlastních prostředků nemocnice tak v roce 2015 přesáhla výši 19 mil. Kč.

V uplynulém roce naše nemocnice opět rozšířila rozsah poskytovaných zdravotních služeb, a to např. o nabídku dopravně psychologických vyšetření, o nové chirurgické výkony v oblasti nádoru prsu a další metody diagnostické a rehabilitační péče. Nemocnice tak i nadále úspěšně naplňuje svoji strategii ekonomicky silného regionálního zdravotnického zařízení poskytujícího velmi kvalitní zdravotní služby širokému spektru pacientů. V roce 2015 jsme získali prodloužení osvědčení – rozhodnutí MZČR o udělení akreditací k uskutečňování vzdělávacího programu v Ortopedii a traumatologii pohybového ústrojí a v Urologii, oborech s nadregionální působností. Obdobně, i nové prodloužení osvědčení o splnění podmínek k provádění screeningu nádorů kolorekta řadí naši nemocnici do nadregionální skupiny zdravotnických zařízení v rámci screeningových programů ČR. Za velmi významné považujeme i prodloužení osvědčení o udělení statutu lktového centra, čímž naše nemocnice do konce roku 2020 setrvává v síti KCC/IC, v souladu s Věstníkem MZČR. Na tomto místě je nutné ještě zmínit, že v polovině roku 2015 prošly naše klinické laboratoře úspěšně náročnou reakreditací ČIA dle normy ČSN ISO 15189. Úspěšnou recertifikací dle normy ČSN ISO 9001 prošla v květnu rovněž další vybraná pracoviště naší nemocnice.

Z mnoha, zejména mediálních, zpráv jistě vímáte, že celková situace ve zdravotnictví je velmi složitá. Na jedné straně složitý systém vzdělávání lékařů a „dostupnost“ atestací v jednotlivých oborech vede k plošnému nedostatku lékařů, velmi obdobná situace nastává i u nelékařských zdravotnických profesí. Na druhé straně tím logicky sílí finanční a osobní nároky, které však nejsou plně kompenzovány nárůstem finančních zdrojů ze zdravotního pojištění. Tento stav pak přináší mnohdy velmi obtížně řešitelné situace a velkou zátěž stávajícího personálu a vedení nemocnic. Navzdory tomu naše nemocnice v této náročné výzvě obstála, což mimo jiné potvrzují i výsledky nezávislého hodnocení HCl v oblasti spokojenosti ambulantních i hospitalizovaných pacientů, vč. hodnocení zaměstnanců, kde se pravidelně umísťujeme na předních místech. Abychom podpořili atraktivitu pracovních příležitostí v nemocnici, přistoupili jsme k vytvoření stipendijního programu, v první fázi pro budoucí lékaře a nyní pracujeme na motivačních programech i pro nelékařský zdravotnický personál.

Naší velkou snahou je co nejvíce přiblížit veřejnosti činnost nemocnice. Z tohoto důvodu jsme v druhé polovině minulého roku spustili nové webové stránky nemocnice a oficiální facebookový profil. Věřím, že moderní design, ale též i uživatelsky komfortnější prostředí významně přispějí k efektivnějšímu informování veřejnosti o tom, co se v nemocnici právě děje nebo co se v nejbližší době chystá. Naším dalším prostředkem ke zvýšení informovanosti je i vycházející nemocniční Zpravodaj, který za jeho osmiletou existenci jistě mnozí z vás již znáte.

Závěrem mi dovoluji vyjádřit poděkování za podporu naší práce při poskytování zdravotních služeb, která je po nás zároveň závazkem v tomto trendu zvyšování kvality pokračovat i v nadcházejícím období.

Za Správní radu:

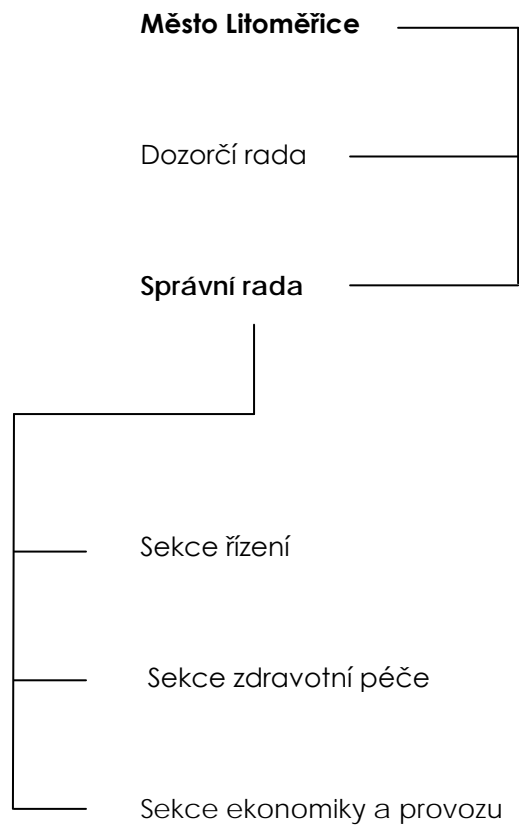
**Ing. Radek Lončák, MBA**  
předseda Správní rady

## 2. Základní údaje

Název :	Městská nemocnice v Litoměřicích
Právní forma :	příspěvková organizace
Sídlo :	Žitenická 2084, 412 01 Litoměřice
IČ :	00 830 488
Zřizovatel :	Město Litoměřice
Datum vzniku :	1. 1. 1992
Založena dle :	§ 35 a § 84 zák. č. 128/2000 Sb., v platném znění § 27 zák. č. 250/2000 Sb., v platném znění Zřizovací listina ze dne 11.12.1991, resp. 8.6.2012
Předmět hlavní činnosti :	poskytování ústavní a ambulantní zdravotní péče, a poskytování prostředků zdravotnické techniky a léčiv

### 3. Organizační struktura

#### 3.1. Struktura řízení stav k 31. 12. 2015



### 3.2. Vedení Města Litoměřice

stav k 31. 12. 2015

Starosta :                   Mgr. Ladislav Chlupáč  
Místostarostové :       Mgr. Karel Krejza  
                                  Ing. Pavel Grund  
                                  Mgr. Václav Červín

### 3.3. Dozorčí rada

stav k 31. 12. 2015

Předseda :                   MUDr. Miroslav Jiránek  
Členové :                   Martin Bukvář  
                                  Ing. Pavel Grund  
                                  MUDr. Vladislav Procházka  
                                  MUDr. Jana Štěřbová  
                                  Ing. Iveta Zalabáková

### 3.4. Vedení nemocnice

stav k 31. 12. 2015

#### **Správní rada:**

Výkonný ředitel :                   Ing. Radek Lončák, MBA  
Ředitel pro zdravotní péči :       MUDr. Leoš Vysoudil, MBA  
Ředitel pro ekonomiku a provoz :   Ing. Vladimír Kestřánek, MBA

### 3.5. Poradní orgány

stav k 31. 12. 2015

Porada primářů a vedoucích lékařů  
Porada vrchních sester  
Porada vedoucích nezdravotních úseků  
Porada sekce řízení

3.6. Vedení zdravotnických úseků

k 31. 12. 2015

<b>Oddělení</b>	<b>Primář</b>	<b>Vrchní sestra</b>
ARO	MUDr. Kesslerová Ludmila	Mezerová Petruše
Dětské	MUDr. Bárta Vladimír	Haufová Božena
Gynekologie-porodnice	MUDr. Hejtmánková Petra	Ing. Filipová Simona
Chirurgie	MUDr. Dostál Libor	Bc. Ikoniaková Miroslava
Interna	MUDr. Brambaški Ivan	Panašová Eva
Gastroenterologie	MUDr. Svoboda Pavel	Mgr. Filipková Dagmar
Klinická biochemie	Ing. Kaňák Vladislav	Opluštilová Martina
Klinická mikrobiologie	MUDr. Zíma Zdeněk	Opluštilová Martina
LDN	MUDr. Pršala Jaroslav	Mgr. Rufferová Markéta
Neurologie	MUDr. Böhmová Michaela	Marková Jana
MOJIP	MUDr. Bekeová Věra	Mezerová Petruše
Operační sály		Ševicová Marta
Ortopedie	MUDr. Procházka Vladislav	Bc. Neumannová Monika
ORL	MUDr. Fuhrmann Lukáš	Bc. Ikoniaková Miroslava
Poliklinika	MUDr. Svoboda Pavel	Mgr. Filipková Dagmar
Radiodiagnostika	MUDr. Šild Vladimír	Kutílková Olga
Rehabilitace	MUDr. Nerandžič Zoran	Kadlecová Jana / / Smetanová Eva
Urologie	MUDr. Milota Jan	Bc. Ikoniaková Miroslava

## 4. Vybrané ukazatele zdravotní péče

### 4.1. Využití lůžkového fondu 2015

Název oddělení	Počet pacientů	Počet lůžek	Využití lůžek v %	Průměrná ošetrovací doba ve dnech
Chirurgie	2 642	60	53,88	4,28
Mezioborový JIP	1 479	15	68,35	2,53
Dětské	4 685	48	59,60	2,23
ARO	154	7	57,42	9,53
Rehabilitace	812	30	64,84	8,74
Gynekologie - porodnice	2 139	40	45,30	3,09
ORL - ušní, nosní, krční	242	10	23,04	3,48
Neurologie	1 314	30	55,63	4,64
Kardiiovaskulární JIP	751	10	73,10	3,556
Interna	3 375	90	70,53	5,72
Dětský JIP	443	5	60,38	2,49
Urologie	1 447	20	84,01	3,88
Ortopedie	2 097	30	86,03	3,94
LDN	1 123	145	98,06	46,21
Ošetrovací lůžka	51	15	37,00	39,73
Sociální lůžka	3	5	10,00	24,33
<b>Celkem</b>	<b>22 757</b>	<b>560</b>	<b>71,07</b>	<b>6,09</b>
z toho :				
standardní	18 753	358	61,79	4,03
intenzivní	2 827	37	66,49	3,18
dlouhodobá	1 174	160	92,33	45,934
sociální	3	5	10,00	24,33

### 4.2. Počet porodů 2012 – 2015

	2012	2013	2014	2015
<b>Počet narozených dětí</b>	703	744	679	672
z toho císařským řezem	100	108	104	87



#### 4.3. Využití lůžkového fondu 2012 - 2015

Období, typ lůžka	Počet pacientů	Počet lůžek	Využití lůžek v %	Průměrná ošetřovací doba ve dnech
<b>2012</b>				
standardní	17 765	356	67,35	4,63
intenzivní	2 853	39	68,98	3,16
dlouhodobá	872	160	87,92	58,21
sociální	2	5	7,4	27
<b>Celkem</b>	<b>21 492</b>	<b>560</b>	<b>73,37</b>	<b>6,61</b>

<b>2013</b>				
standardní	17 534	356	68,75	4,44
intenzivní	2 819	39	65,88	3,15
dlouhodobá	1 091	160	92,50	48,95
sociální	2	5	8,49	31
<b>Celkem</b>	<b>21 446</b>	<b>560</b>	<b>75,71</b>	<b>6,54</b>

<b>2014</b>				
standardní	17 987	358	66,65	4,19
intenzivní	3 193	37	78,08	3,12
dlouhodobá	906	160	92,17	58,74
sociální	2	5	9,32	34
<b>Celkem</b>	<b>22 088</b>	<b>560</b>	<b>75,20</b>	<b>6,28</b>

<b>2015</b>				
standardní	18 753	358	61,79	4,03
intenzivní	2 827	37	66,49	3,18
dlouhodobá	1 174	160	92,33	45,934
sociální	3	5	10,00	24,33
<b>Celkem</b>	<b>22 757</b>	<b>560</b>	<b>71,07</b>	<b>6,09</b>

#### 4.4. Nejčastější hlavní diagnózy hospitalizovaných 2012 - 2015

(nejsou zahrnuty diagnózy související s těhotenstvím a porodem)

	2012	2013	2014	2015
1	Z50.9	Z50.9	J352	Z509
2	M17.0	J35.2	Z509	J352
3	J35.2	M16.0	M549	M170

#### 4.5. Průměrný věk hospitalizovaných 2012 - 2015

	2012	2013	2014	2015
<b>Průměrný věk</b>	51,54	51,17	51,32	51,16

#### 4.6. Výskyt nemocničních nákaz 2012 - 2015

(nemocniční nákaza je infekční onemocnění pacienta vzniklé v souvislosti s jeho pobytem ve zdravotnickém zařízení)

	2012	2013	2014	2015
<b>Počet nákaz celkem</b>	307	216	231	198
<b>Procento nákaz z celkového počtu hospitalizovaných</b>	1,43%	1,07%	0,97%	0,87%

#### 4.7. Překlady pacientů 2012 - 2015

(překlad „z“ nebo „do“ jiného zdravotnického zařízení, které není LDN ani sociálním ústavem)

	2012	2013	2014	2015
<b>Převzato z jiných lůžkových zařízení</b>	925	1060	1 094	1 212
<b>Přeloženo do jiných lůžkových zařízení</b>	801	810	885	907

#### 4.8. Počet úmrtí v nemocnici 2012 - 2015

	2012	2013	2014	2015
<b>Počet úmrtí celkem</b>	532	594	596	598
z toho na LDN	225	282	258	307
z toho na JIP	151	144	159	150
z toho na standardních lůžcích	156	168	179	141

4.9. Počet zemřelých na 1 000 hospitalizovaných 2012 - 2015

	2012	2013	2014	2015
<b>Letalita celkem</b>	24,75	27,69	26,98	26,27
Letalita na LDN	258,02	258,47	284,76	261,49
Letalita na JIP	52,92	51,08	49,79	53,05
Letalita na standardních lůžcích	8,78	9,58	9,95	7,51
Letalita na JIP + standardních lůžcích celkem	14,89	15,32	15,95	13,48

Počet zemřelých na 1000 hospitalizovaných byl v roce 2014 v Ústeckém kraji 29,52 (ÚZIS)

4.10. Průměrný věk zemřelých 2012 - 2015

	2012	2013	2014	2015
<b>Průměrný věk</b>	75,88	75,60	77,07	77,97

4.11. Počet poděkování a stížností na zdravotní péči 2012 - 2015

	2012	2013	2014	2015
<b>Podaných stížností celkem</b>	18	15	15	15
Z toho nedůvodných	12	8	4	13
Z toho částečně důvodných	4	3	5	-
Z toho zcela důvodných	1	3	6	2
Z toho odložených	1	1	-	-
<b>Počet poděkování</b>	137	104	86	104

4.12. Počet ambulantních vyšetření 2012 - 2015

	2012	2013	2014	2015
<b>Počet ambulantních vyšetření</b>	248 877	253 595	256 800	247 092

## 5. Ekonomika

Při hodnocení dosaženého výsledku hospodaření za rok 2015 lze konstatovat, že Městská nemocnice v Litoměřicích dodržela všechny základní stanovené zásady hospodaření, v pozitivním slova smyslu se odchýlila od plánované výše výsledku hospodaření a dosáhla tak jeho celkové výše + **3,7 mil. Kč**.

Tohoto výsledku bylo dosaženo při poskytnutí zdravotní péče v těchto objemech:

- počet hospitalizovaných pacientů **22 754 / rok**
- průměrná délka hospitalizace **6,00 dnů**
- počet ambulantních vyšetření **247 092 / rok**

Plnění rozhodujících nákladových položek lze vnímat jako odpovídající podmínkám provozování lůžkového zdravotnického zařízení, přičemž celkové výše nákladů **653,4 mil. Kč** bylo dosaženo v přímé závislosti na očekávané výši výnosů. Výnosová část byla ovlivněna zejména dominantní položkou „Výnosy za vlastní výkony a zboží“, která dosáhla výše 664,9 mil. Kč, přičemž celkové výnosy pak dosáhly hodnoty **657,1 mil. Kč**.

Uvedenými hodnotami byl zachován pozitivní stav ve vývoji celkových výsledků hospodaření minulých let, nicméně je nutno věnovat pozornost trendu let předcházejících, kdy hodnota roku 2011 činila +1,0 mil. Kč, roku 2012 činila +0,4 mil. Kč, roku 2013 činila +0,6 mil. Kč a roku 2014 činila +8,5 mil. Kč.

Při posuzování celkové ekonomické situace nemocnice je třeba také zhodnotit stav bilanční sumy, jejíž výše netto dosáhla ke konci hodnoceného roku celkové hodnoty **955,9 mil. Kč**, což je o cca 31 mil. Kč vyšší hodnota než v roce 2014.

Význam byl rovněž kladen na objem vynaložených finančních prostředků na pořízení dlouhodobého majetku (investic). Vynaložená výše investic dosáhla celkové hodnoty **40,4 mil. Kč**. K této výši investic přispělo také financování z titulů ROP Severozápad, a to ve výši 17,6 mil. Kč určené na modernizaci centrálních operačních sálů a financování z Integrovaného operačního programu MZ ČR ve výši 4,6 mil. Kč na modernizaci lůžkového centra.

Ukazatel běžné likvidity (current ratio) ve výši 1,64 je stabilizovaný a svoji výši patří do doporučeného orientačního intervalu (1,5 – 2,0). Doba obratu pohledávek se pohybovala v na úrovni 28 dnů, zatímco doba obratu závazků činila 31 dnů.

V oblasti mzdových prostředků bylo v roce 2015 dosaženo celkové průměrné mzdy 28 449,- Kč ( $\Delta + 2\,429,-$  Kč), dále pak v kategorii lékařů 72 117,- Kč ( $\Delta + 11\,566,-$  Kč), a u zdravotních sester a porodních asistentek 27 190,- Kč ( $\Delta + 1\,522,-$  Kč)

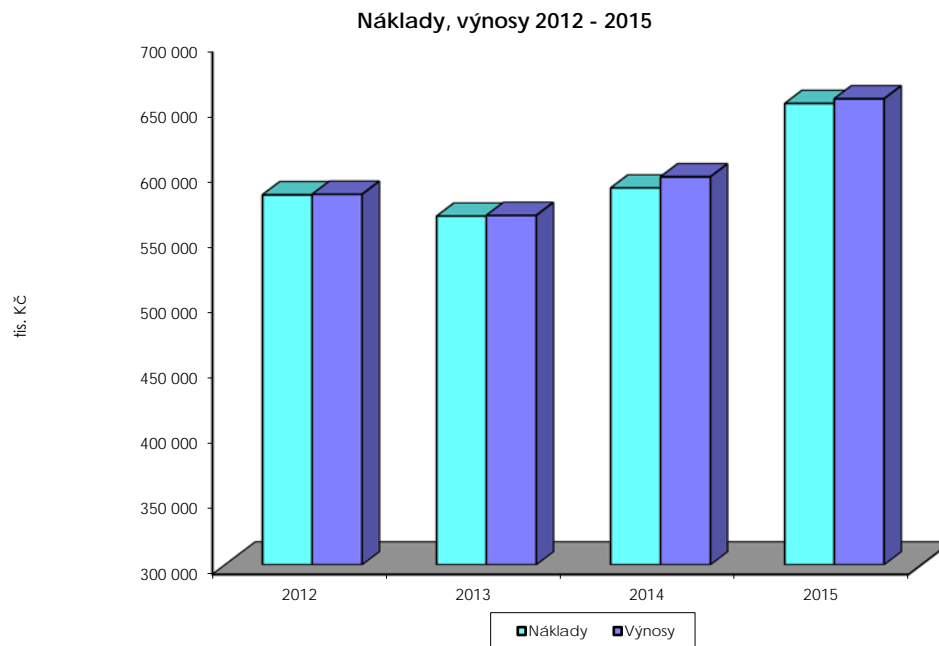
Celková suma obdržených sponzorských darů dosáhla výše 1 069 818,89 Kč.

Vypovědací schopnost informací Výroční zprávy dokládá „Výrok auditora“ o ověření účetní závěrky „**Bez výhrad**“ a dále skutečnosti, že bez nedoplatku jsou k datu sestavení zprávy všechny zákonné povinnosti vůči veřejnoprávním institucím.

## 5.1. Výsledky hospodaření 2012 - 2015

Údaje vždy k 31. 12., v tis. Kč

<b>Náklady</b>	<b>2012</b>	<b>2013</b>	<b>2014</b>	<b>2015</b>
Spotřebované nákupy	174 230	162 253	160 904	171 246
Služby	47 561	48 548	53 928	64 027
Osobní náklady	335 522	333 933	348 465	384 918
Daně a poplatky	65	50	55	57
Ostatní náklady	3 607	3 793	3 013	3 623
Odpisy	22 472	18 472	22 246	28 655
Daň z příjmu	0	0	0	855
Ostatní	0	0	90	0
<b>Celkem</b>	<b>583 457</b>	<b>567 049</b>	<b>588 701</b>	<b>653 381</b>
<b>Výnosy</b>				
Výnosy za vlastní výkony	578 517	561 222	589 237	646 870
Ostatní výnosy	5 376	6 452	8 008	10 222
<b>Celkem</b>	<b>583 893</b>	<b>567 674</b>	<b>597 245</b>	<b>657 092</b>
<b>Hospodářský výsledek</b>	<b>436</b>	<b>625</b>	<b>8 544</b>	<b>3 711</b>



## 5.2. Rozvaha 2012 - 2015

Údaje vždy k 31. 12., v tis. Kč

ROZVAHA	2012	2013	2014	2015
<b>AKTIVA CELKEM</b>	<b>875 534</b>	<b>853 991</b>	<b>925 129</b>	<b>955 957</b>
z toho :				
A. Stálá aktiva	730 997	729 088	758 921	779 233
z toho :				
A.I. Dlouhodobý nehmotný majetek	10 107	10 119	10 208	10 330
A.I. Oprávky k dlouhodobému NM	- 8 489	- 8 775	- 9 137	- 9 462
A.II. Dlouhodobý hmotný majetek	1 136 543	1 142 036	1 182 080	1 208 115
A.II. Oprávky k dlouhodobém HM	- 440 664	- 447 871	- 459 230	- 464 750
A.III. Dlouhodobý finanční majetek	33 500	33 500	35 000	35 000
B. Oběžná aktiva	144 537	124 982	166 207	176 725
z toho :				
B.I. Zásoby	12 703	12 343	12 284	12 065
B.II. Krátkodobé pohledávky	58 393	52 565	56 178	62 883
B.IV. Krátkodobý finanční majetek	73 441	60 073	97 745	101 777
<b>PASIVA CELKEM</b>	<b>875 534</b>	<b>853 991</b>	<b>925 129</b>	<b>955 957</b>
z toho :				
C. Vlastní kapitál	778 448	778 872	823 790	848 343
z toho :				
C.I. Jmění účetní jednotky	750 187	748 263	778 204	798 495
C.II. Fondy účetní jednotky	27 825	29 984	37 042	46 137
C.III. Výsledek hospodaření	436	625	8 544	3 711
D. Cizí zdroje	97 086	75 118	101 339	107 614
z toho :				
D.II. Rezervy	0	0	0	0
D.III. Dlouhodobá závazky	0	0	0	0
D.IV. Krátkodobé závazky	97 086	75 118	101 339	107 614

### 5.3. Vybrané ukazatele hospodaření 2012 - 2015

Údaje vždy k 31. 12., pokud není uvedeno jinak

	Výsledné	Výsledné	Výsledné	Výsledné
Typ ukazatele	hodnoty	hodnoty	hodnoty	hodnoty
způsob výpočtu	2012	2013	2014	2015
<b>1. Průměrná výše N na 1 oš. den za nem. celk. v Kč</b>	2 477,64	2 554,10	2 730,66	3 053,15
Celk. N za hospit. část / celk. počet oš. dnů				
<b>2. Průměrná výše V na 1 oš. den za nem. celk. v Kč</b>	2 279,01	2 363,33	2 574,19	2 744,16
Celk. V za hospit. část / celk. počet oš. dnů				
<b>3. Průměr. výše HV na 1 oš. den za nem. celk. v Kč</b>	-198,63	- 190,77	- 156,48	- 308,99
Rozdíl dvou výše uvedených položek (2. - 1.)				
<b>4. Podíl celkových měsíčních N na 1 zaměstnance v Kč</b>	59 809	58 345	58 964	65 759
Celkové N / celkový počet zaměstnanců / 12				
<b>5. Podíl celkových měsíčních V na 1 zaměstnance v Kč</b>	59 853	58 409	59 920	66 133
Celkové V / celkový počet zaměstnanců / 12				
<b>6. Podíl tržeb od zdrav. pojišoven na celkových výnosech v %</b>	84,48	84,42	87,69	86,57
Tržby od zdrav. pojišoven / celkové V * 100				
<b>7. Celková rentabilita ROA</b>	0,001	0,001	0,009	0,004
Zisk (příp. ztráta) / celkové A				
<b>8. Rentabilita tržeb ROS</b>	0,001	0,001	0,014	0,006
Zisk (příp. ztráta) / celkové tržby				
<b>9. Ukazatel nákladovosti 1-ROS</b>	0,999	0,999	0,986	0,994
Celkové N / celkové tržby				
<b>10. Relativní vázanost A</b>	1,252	1,284	1,271	1,186
Stálá A / celkové tržby				
<b>11. Doba obratu pohledávek ve dnech</b>	30,68	29,18	30,10	28,26
Odběratelé / denní tržby na obchodní úvěr (V/360)				
<b>12. Doba obratu závazků ve dnech</b>	36,35	28,65	24,94	31,05
Dodavatelé / denní nákupy na obchodní úvěr (N/360)				
<b>13. Běžná likvidita</b>	1,83	2,11	1,99	1,64
Celková oběžná A / krátkodobé závazky				

#### Vysvětlivky :

N = náklady, V = výnosy, HV = hospodářský výsledek

Oš. den = ošetřovací den

A = aktiva, P = pasiva



#### 5.4. Pořízené investice (HaNDM) 2012 - 2015

Údaje vždy k 31.12., v tis. Kč

Typ pořízeného majetku	2012	2013	2014	2015
Nehmotný investiční majetek	136	4	0	0
Hmotný investiční majetek	17 259	16 504	47 988	40 445
z toho :				
stroje, přístroje, dopravní prostředky atd.	6 778	8 932	47 542	29 096
budovy, stavby, haly	10 481	7 572	446	11 349
<b>Celkem</b>	<b>17 395</b>	<b>16 508</b>	<b>47 988</b>	<b>40 445</b>

#### 5.5. FKSP 2015

Údaje v tis. Kč

Položka	Zdroje	Čerpání
Stav k 01. 01. 2015	6 244	
Základní příděl	2 638	
<b>Zdroje celkem</b>	<b>8 882</b>	
Doprava zájezdy		111
Závodní stravování		843
Rekreace a zájezdy		14
Tělovýchova		49
Peněžní dary		593
Nepeněžní dary		0
Příspěvek na činnost odborové organizace		60
Ostatní čerpání (např. vitamíny, očkování)		364
Kulturní činnost		0
<b>Čerpání celkem</b>		<b>2 034</b>
Zůstatek k 31. 12. 2015		6 848

## 5.6. Počty zaměstnanců 2012 - 2015

Stav k 31. 12. 2015

Kategorie	2012	2013	2014	2015
Lékaři	107,25	104,96	95,87	101,20
Farmaceuti	3,50	3,50	4,50	4,50
JOP	7,00	7,21	9,15	9,15
VS + PA	315,14	314,65	328,95	328,36
ZPBD	66,83	66,17	66,14	63,16
ZPOD	143,80	146,40	154,01	154,71
THP	58,35	56,25	58,15	55,75
Dělníci	111,08	110,77	115,62	111,63
<b>Celkem</b>	<b>812,95</b>	<b>809,91</b>	<b>832,39</b>	<b>828,46</b>
Změna stavu		- 3,04	22,48	- 3,93

### Vysvětlivky :

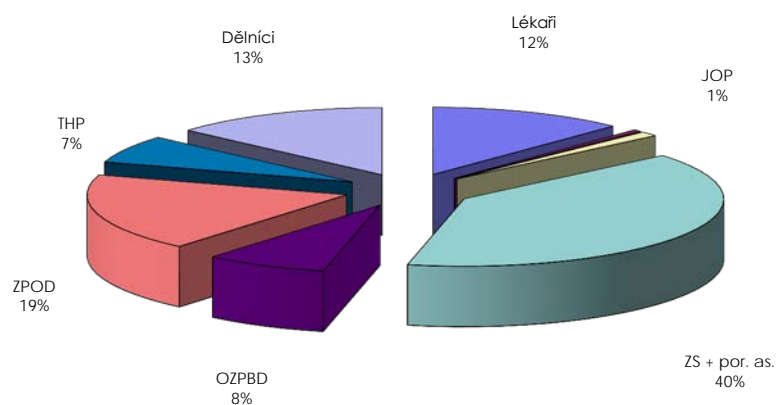
JOP – jiní odborní pracovníci

VS a PA – všeobecné sestry a porodní asistentky

ZPBD – nelékařští zdravotničtí pracovníci, pracující bez odborného dohledu

ZPOD – zdravotničtí pracovníci, pracující pod odborným dohledem

Struktura pracovníků dle kategorie 2015

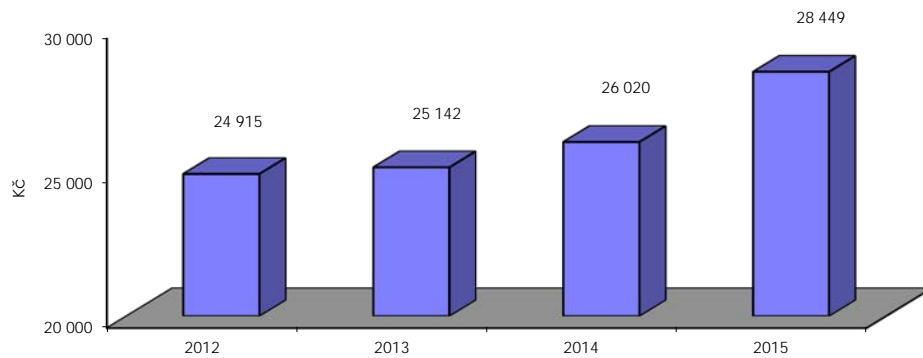


## 5.7. Průměrná mzda 2012 - 2015

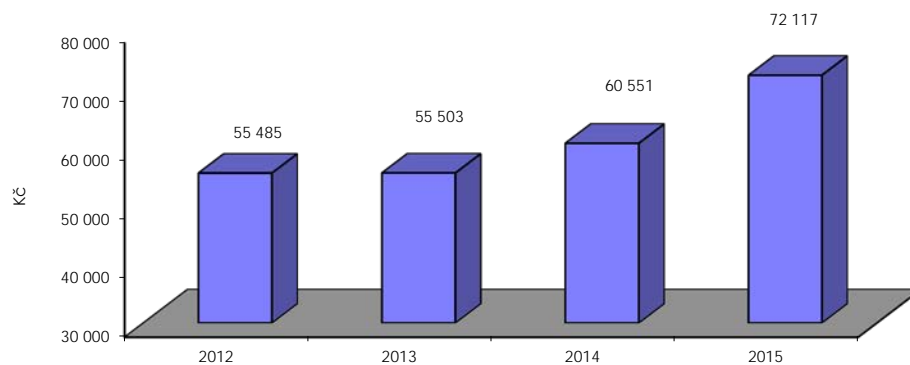
Údaje v Kč

Kategorie	2012	2013	2014	2015
Lékaři	55 485	55 503	60 551	72 117
Farmaceuti	47 402	48 147	47 843	49 057
JOP	35 719	35 630	38 635	36 849
VS + por. as.	25 512	25 607	25 668	27 190
ZPBD	23 576	23 025	23 017	27 532
ZPOD	13 238	13 798	13 669	14 209
THP	24 384	25 847	26 299	28 870
Dělníci	11 942	11 991	12 058	12 922
<b>Celkem</b>	<b>24 915</b>	<b>25 142</b>	<b>26 020</b>	<b>28 449</b>
Meziroční změna		+ 227	+ 878	+ 2 429

Vývoj průměrné mzdy celkem 2012 - 2015



Vývoj průměrné mzdy lékaři 2012 - 2015



## 6. Výrok auditora

Audit Městské nemocnice v Litoměřicích

### ZPRÁVA NEZÁVISLÉHO AUDITORA O OVĚŘENÍ ÚČETNÍ ZÁVĚRKY

Městské nemocnice v Litoměřicích,  
se sídlem Žitenická ulice 2084, Litoměřice, PSČ 412 01

---

**Zpráva je určena: Pro zřizovatele a vedení příspěvkové organizace**

#### **Zpráva o účetní závěrce**

Provedl jsem audit přiložené účetní závěrky Městské nemocnice v Litoměřicích, která se skládá z rozvahy k 31.12.2015, výkazu zisku a ztráty za rok končící 31.12.2015, a přílohy této účetní závěrky, která obsahuje další vysvětlující informace.

#### **Odpovědnost statutárního orgánu účetní jednotky za účetní závěrku**

Statutární orgán Městské nemocnice v Litoměřicích je odpovědný za sestavení účetní závěrky, která podává věrný a poctivý obraz v souladu s českými účetními předpisy, a za takový vnitřní kontrolní systém, který považuje za nezbytný pro sestavení účetní závěrky tak, aby neobsahovala významné (materiální) nesprávnosti způsobené podvodem nebo chybou.

#### **Odpovědnost auditora**

Moji odpovědností je vyjádřit na základě mého auditu výrok k této účetní závěrce. Audit jsem provedl v souladu se zákonem o auditorech, mezinárodními auditorskými standardy a souvisejícími aplikačními doložkami Komory auditorů České republiky. V souladu s těmito předpisy jsem povinen dodržovat etické požadavky a naplánovat a provést audit tak, abych získal přiměřenou jistotu, že účetní závěrka neobsahuje významné (materiální) nesprávnosti.

Audit zahrnuje provedení auditorských postupů k získání důkazních informací o částkách a údajích zveřejněných v účetní závěrce. Výběr postupů závisí na úsudku auditora, zahrnujícím i vyhodnocení rizik významné (materiální) nesprávnosti údajů uvedených v účetní závěrce způsobené podvodem nebo chybou. Při vyhodnocování těchto rizik auditor posoudí vnitřní kontrolní systém relevantní pro sestavení účetní závěrky podávající věrný a poctivý obraz. Cílem tohoto posouzení je navrhnout vhodné auditorské postupy, nikoli vyjádřit se k účinnosti vnitřního kontrolního systému účetní jednotky. Audit též zahrnuje posouzení vhodnosti použitých účetních metod, přiměřenosti účetních odhadů provedený vedením i posouzení celkové prezentace účetní závěrky. Auditor se zúčastnil fyzické inventarizace zásob zboží v lékárně Městské nemocnice v Litoměřicích. U inventarizace ostatního majetku a zásob za rok 2015 čerpal auditor podklady z písemných záznamů o inventarizacích, které ověřoval fyzickou namátkovou kontrolou v průběhu auditu. Při této prověrce nezjistil žádné nesrovnalosti.

Audit Městské nemocnice v Litoměřicích

**Výrok auditora**

Účetní závěrka byla sestavena na základě zákona č. 563/1991 Sb., o účetnictví ve znění pozdějších předpisů, vyhlášky č. 410/2009 Sb., ve znění pozdějších předpisů a Českých účetních standardů č. 701 až 710.

Jsem přesvědčen, že důkazní informace, které jsem získal, poskytují dostatečný a vhodný základ pro vyjádření mého výroku.

Podle mého názoru účetní závěrka podává věrný a poctivý obraz aktiv a pasiv Městské nemocnice v Litoměřicích k 31.12.2015 a nákladů a výnosů a výsledku jejího hospodaření za rok končící 31.12.2015 v souladu s českými účetními předpisy.

V Litoměřicích, dne 15. března 2016

AUDIT Litoměřice s.r.o.  
Vrchlického 248/17, Litoměřice  
číslo oprávnění 474



Ing. Josef Běloubek  
a u d i t o r  
číslo oprávnění 1022

## 7. Seznam provedených kontrol, šetření a dohledu 2015

Subjekt provádějící kontrolu	Doba trvání kontroly
1. Okresní správa sociálního zabezpečení Seifertova 2063/3, 412 01 Litoměřice	2 týdny
2. Ministerstvo financí ČR Seifertova 2063/3, 412 01 Litoměřice	5 měsíců
3. Krajská hygienická stanice Ústeckého kraje Mírové náměstí 36, 412 01 Litoměřice	23 týdnů
4. AUDIT Litoměřice s.r.o. Vrchlického 248/17, 412 01 Litoměřice	8 týdnů
5. Město Litoměřice (schválení účetní závěrky) Mírové náměstí 15/7, Litoměřice	do 1 týdne
6. Město Litoměřice (Kontrola využití příspěvku za rok 2012-2014) Mírové náměstí 15/7, Litoměřice	do 1 týdne
7. Úřad pro civilní letectví Letiště Ruzyně, Praha 6	2 týdny
8. Regionální operační program regionu soudržnosti Severozápad Berní 2261/1, 400 01 Ústí nad Labem	8 týdnů
9. Všeobecná zdravotní pojišťovna Mírové náměstí 35C, 400 50 Ústí nad Labem	1 týden

Kontinuální dohled nad hospodařením a činností Městské nemocnice v Litoměřicích vykonává Dozorčí rada nemocnice, a to v souladu se statutem Dozorčí rady.

## 8. Seznam sponzorů a dárců 2015

Seříděno podle **abecedního** pořadí

Arifaj s.r.o., Litoměřice  
Bako s.r.o., Roudnice nad Labem  
Berlin Chemie/A.Menarini s.r.o., Praha  
B.Braun Avitum s.r.o., Praha 4  
Čačány Jan, Ústí nad Labem  
Drinks machines s.r.o., Ústí nad Labem  
Inter Pap Office s.r.o., Děčín  
I Style CZ s.r.o., Praha  
Kestřánek Vladimír Ing., Litoměřice  
LisaBono s.r.o., Libochovice  
Nadace Křížovatka, Brno  
Nadační fond Lucie Šafránkové, Litoměřice  
Opočenská Danuše, Žitnice  
Promedica Praha Group a.s., Praha 6  
Ústecký kraj, Ústí nad Labem  
Weleda s.r.o., Praha 5

Uvedený seznam obsahuje sponzory a dárcce, kteří písemně neodmítli své zveřejnění.  
Hodnota těchto finančních a věcných darů je **Kč 370 518,89**

Celková hodnota všech přijatých finančních a věcných darů za rok 2015 činila  
**Kč 1 069 818,89 Kč.**

**Městská nemocnice si dovoluje poděkovat všem sponzorům a dárcům za podporu rozvoje zdravotní péče.**

## 9. Kontaktní informace

stav k datu vypracování zprávy

Městská nemocnice v Litoměřicích  
Žitenická 2084  
Litoměřice  
412 01

Tel. : 416 723 111  
Fax : 416 723 100  
e-mail : [info@nemocnice-lt.cz](mailto:info@nemocnice-lt.cz)  
[www.nemocnice-lt.cz](http://www.nemocnice-lt.cz)

### **Ing. Radek Lončák, MBA**

Předseda Správní rady  
Výkonný ředitel  
Tel.: 416 723 371  
e-mail: [radek.loncak@nemocnice-lt.cz](mailto:radek.loncak@nemocnice-lt.cz)



### **MUDr. Leoš Vysoudil, MBA**

Člen Správní rady  
Ředitel pro zdravotní péči  
Tel.: 416 723 331  
e-mail: [l.vysoudil@nemocnice-lt.cz](mailto:l.vysoudil@nemocnice-lt.cz)



### **Ing. Vladimír Kestřánek, MBA**

Člen Správní rady  
Ředitel pro ekonomiku a provoz  
Tel.: 416 723 374  
e-mail: [v.kestranek@nemocnice-lt.cz](mailto:v.kestranek@nemocnice-lt.cz)





## 10. Údaje o osobách odpovědných za Výroční zprávu

Výroční zprávu vypracovali:

**Ing. Radek Lončák, MBA**

kapitoly: 1. Úvodní slovo

**MUDr. Leoš Vysoudil, MBA**

kapitoly: 4. Vybrané ukazatele zdravotní péče

**Ing. Vladimír Kestřánek, MBA**

kapitoly: 2. Základní údaje  
3. Organizační struktura  
5. Ekonomika  
7. Seznam provedených kontrol  
8. Seznam sponzorů a dárců  
9. Kontaktní informace  
10. Údaje o osobách odpovědných za Výroční zprávu

Prohlášení:

Prohlašuji, že údaje uvedené ve výroční zprávě odpovídají skutečnosti a žádné podstatné okolnosti, které by mohly ovlivnit správné posouzení stavu Městské nemocnice v Litoměřicích, nebyly záměrně vynechány ani zamlčeny.

Za Správní radu:

**Ing. Radek Lončák, MBA**  
předseda Správní rady

V Litoměřicích 31. 03. 2015